

---

# Art. 13

# Fiche

## Technique

Régie | Sandy Flinto  
+352 621 358 621  
flintosandy@gmail.com

Son | Pierrick Grobéty  
+33 677 792 244  
pierrickgrobety@gmail.com

Lumières | Petrit Jung  
+352 661 154 196  
petrit@rimshot.lu

---

## Général:

- Dans le meilleurs des mondes, cette FT serait exécutée à la lettre. Nous sommes conscients que cela ne sera pas toujours possible et sommes adaptables jusqu'à un certain degré, donc n'hésitez pas à nous contacter.
- Pour l'adaptation à votre salle, une équipe technique (1x Son / 1x Lumières) connaissant le matériel et la salle devra être présente pour toute éventualité ou question de notre part.

## Salle:

- La salle devra être peinte en noir ou avoir du molton à cet effet des 3 côtés de scène.
- Art.13 contient des passages qui se jouent dans le noir complet. Veillez à éteindre toutes lampes non-nécessaire pendant le pièce.

## Scène:

- La scène aura de préférence une dimension de 10m x 10m, recouverte de tapis de danse (p.ex. Gerriets) sur toute sa surface.
- Elle sera nettoyée avant les répétitions avec les danseurs et la représentation.

## Régie:

- Art.13 aura besoin de 2m x 1m dans la régie de la salle pour accommoder la sienne, se composant de :
  - 1x IMac + carte son
  - 1x GrandMa on PC + Laptop
- Veuillez prévoir une prise respective de chaque circuit (son/lumières).

## Son:

- Art.13 nécessite une sono adaptée à la salle – en termes de puissance et de couverture, opérationnelle et disponible dès l'accès à la salle.
- De préférence dans la configuration suivante(cf plan en annexe):
- 1x HP centre (fond de scène)
  - 1x couple stéréo gauche/droite public (comme des écouteurs)
  - Subs
- Les 4 envoies seront mis à disposition à la régie en jacks symétriques.
  - Veuillez prévoir un patch sur scène pour 4 lignes, dont 2x micros (fournis par Art.13) et une ligne A/R d'effets analogiques.
  - Un point d'électricité son (Schuko / 230 V) sur scène (cf. plan de scène).

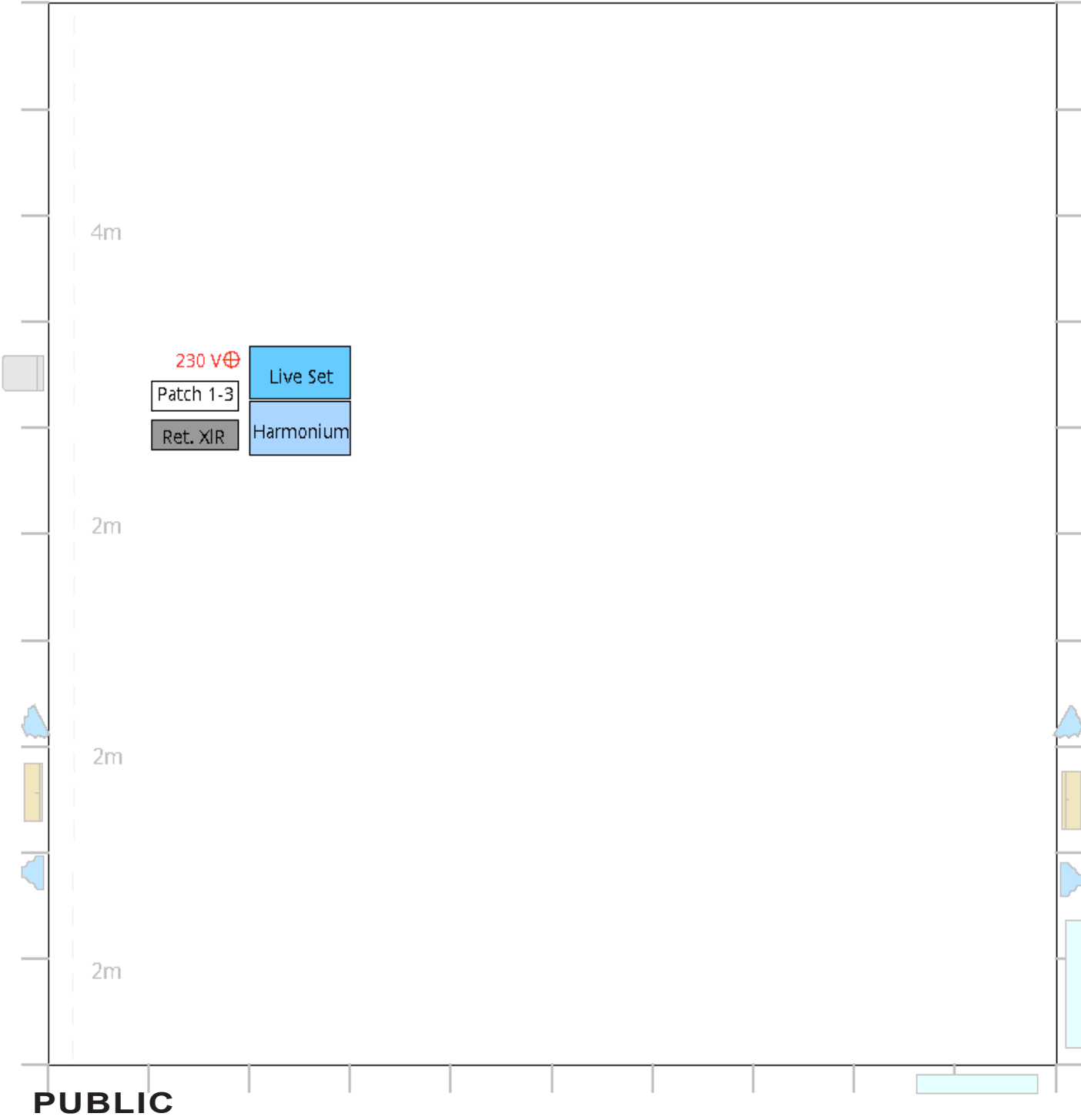
## **Lumières:**

- Art.13 nécessite un rig lumières adapté à la salle, opérationnel, prémonté et disponible dès l'accès à la salle.
- Si la salle le permet, nous accrocherons des tubes Led et aurons besoin de DMX ainsi qu'un point d'électricité fixe (Schuko/230V). Les tubes consomment en tout 25 canaux.
- Les plans de feux en annexe contiennent la liste de matériel à fournir ainsi que quelques notes.
- La liste qui suit comprend toutes les lampes qui portent la pièce et doivent absolument être à disposition:
  - 3 découpes sur LX2
  - 3 Fresnels/PC sur LX5
  - 2 Strobes sur le sol

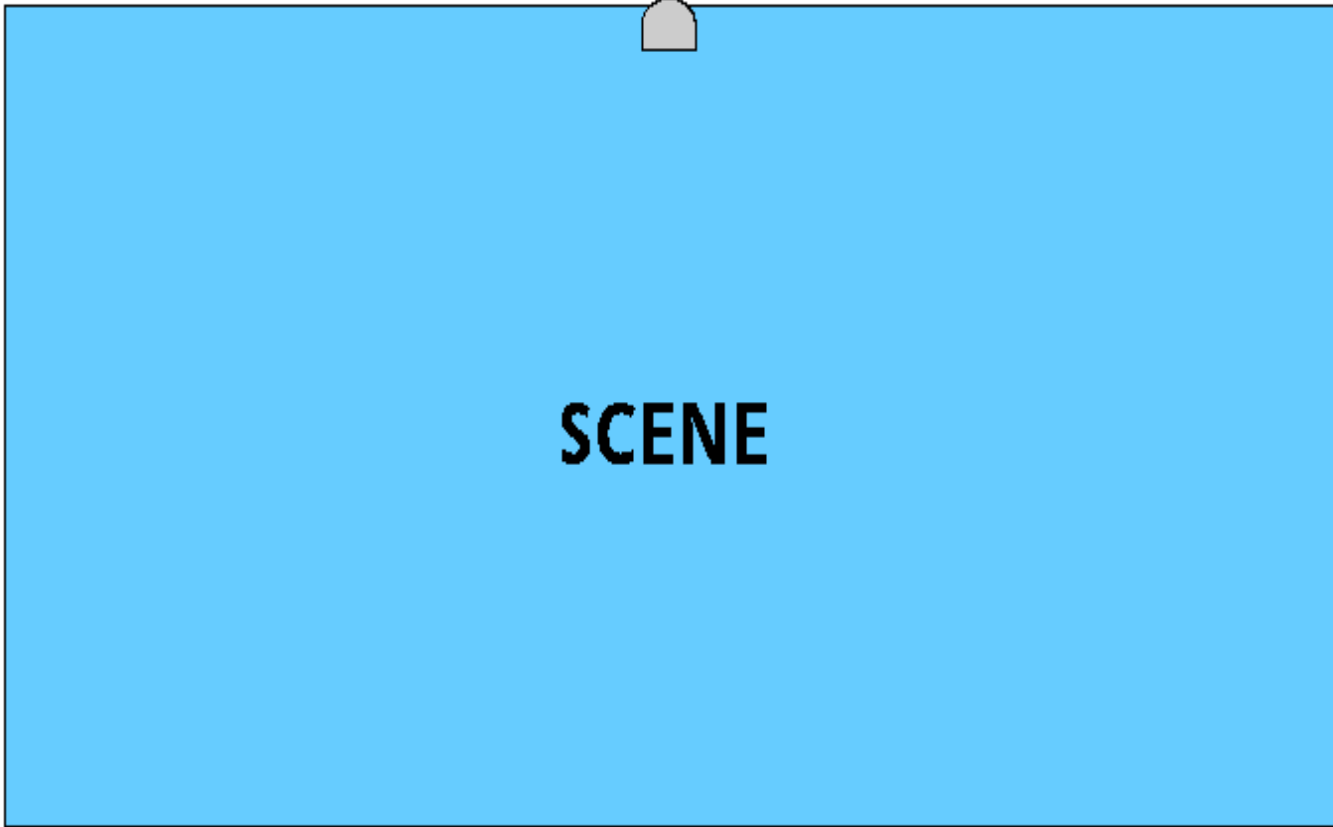
N'hésitez pas à nous contacter si vous avez des questions!

## **Matériel:**

- Nous aurons des accessoires avec nous, veuillez prévoir un lieux de stockage pour nos vides.



NOTES:

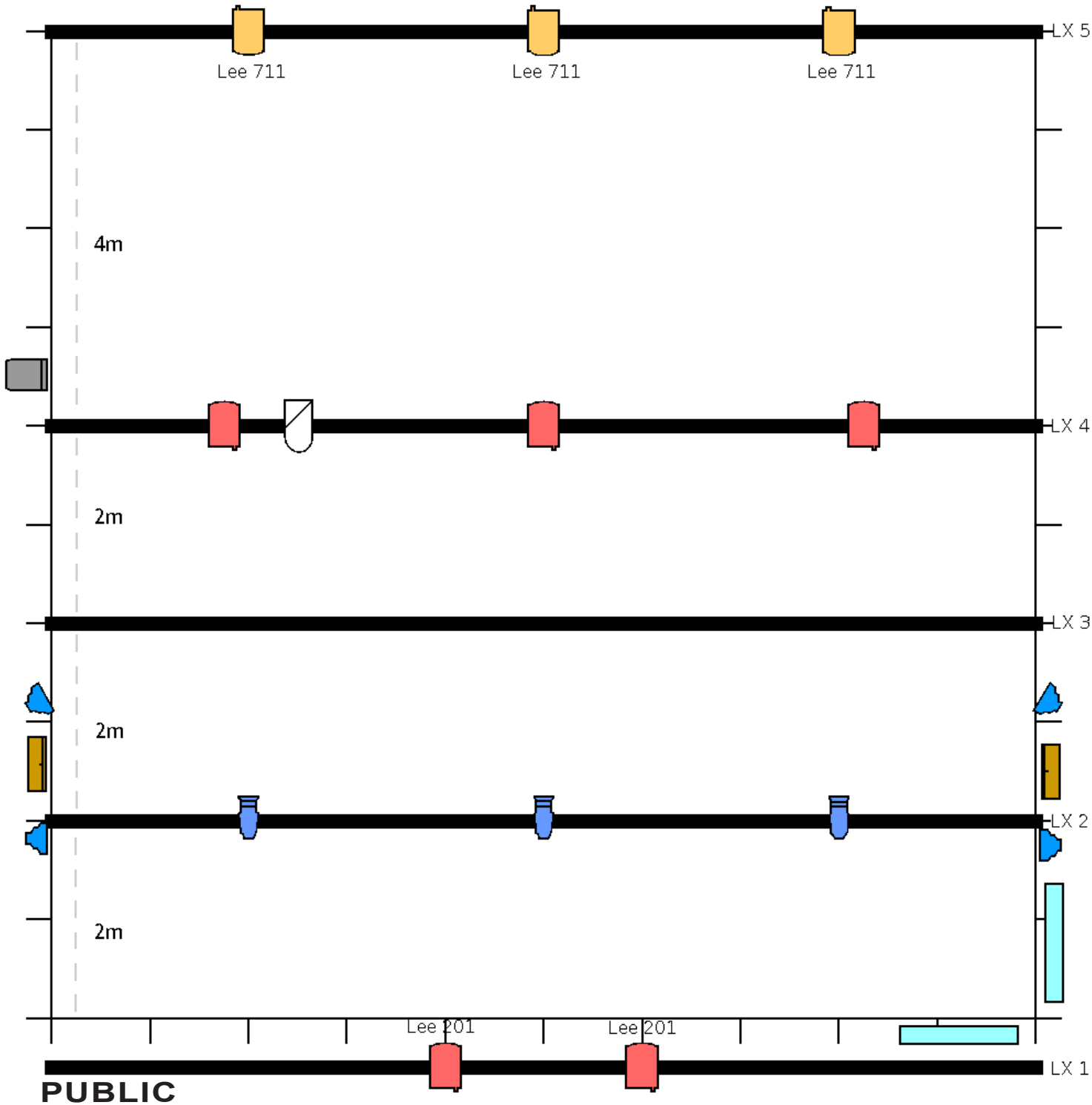


**NOTES:**

- Le HP en fond de scène devra être accroché à plus au moins la même hauteur que la perche/pont du fond (LX5).

**Liste de lampes à fournir**

Type	Nbre	LX	Couleur
PC 1 kW	2	LX1	Lee 201
ETC Source 4	3	LX2	NC
PC 1 kW	3	LX4	NC
Par64	1	LX4	NC
Fresnel 1 kW	3	LX5	Lee 711

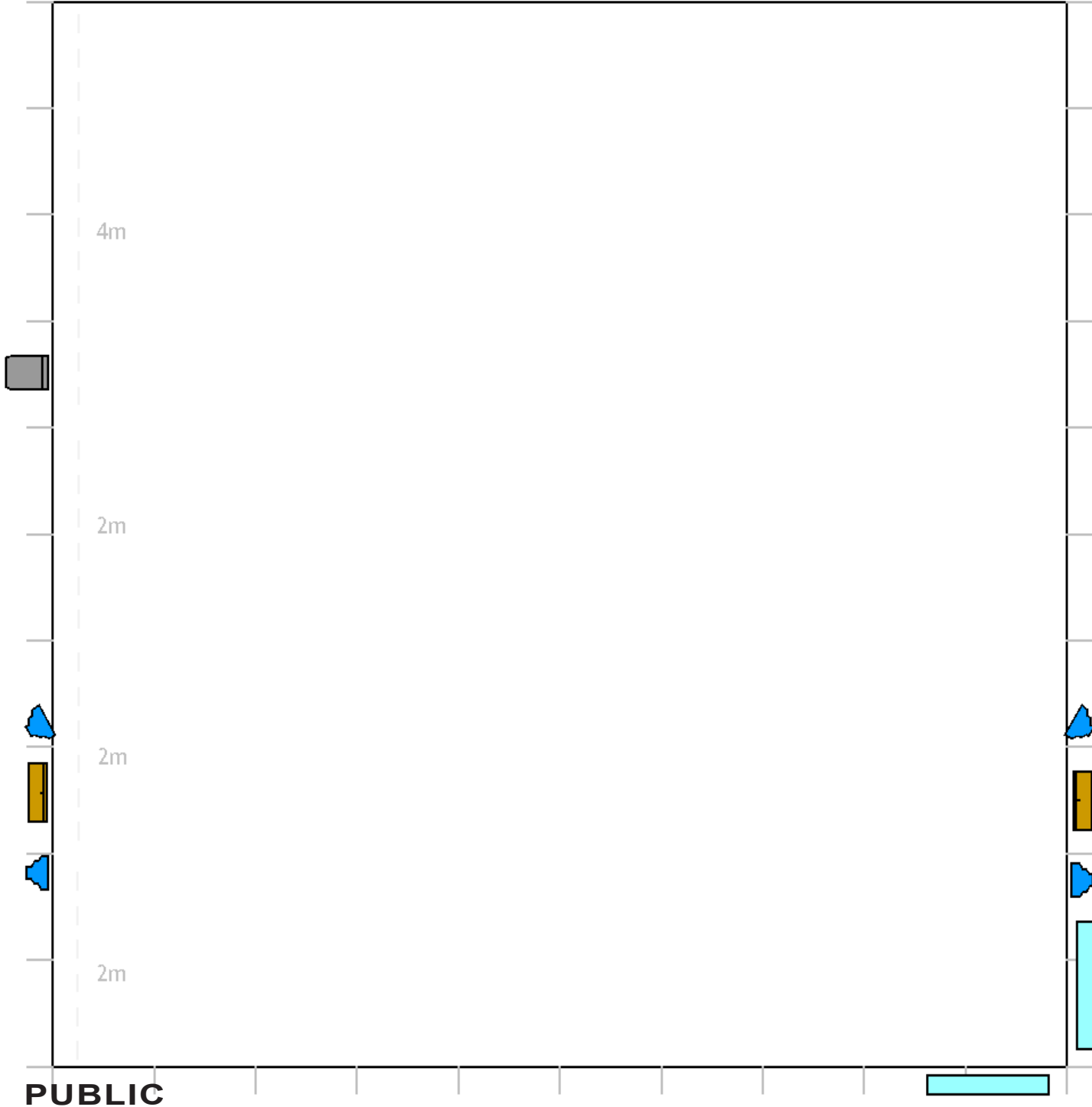


**NOTES:**

- Les PC's et Fresnels doivent avoir des volets.  
 - LX1 et LX5 sont les ponts/perches de façade et de contre de la salle.

**Liste de lampes à fournir**

Type	Nbre	LX	Couleur
Par LED	4	NA	NC
Atomic	2	NA	NC
Neons	2	NA	NC
Hazer	1	NA	NC



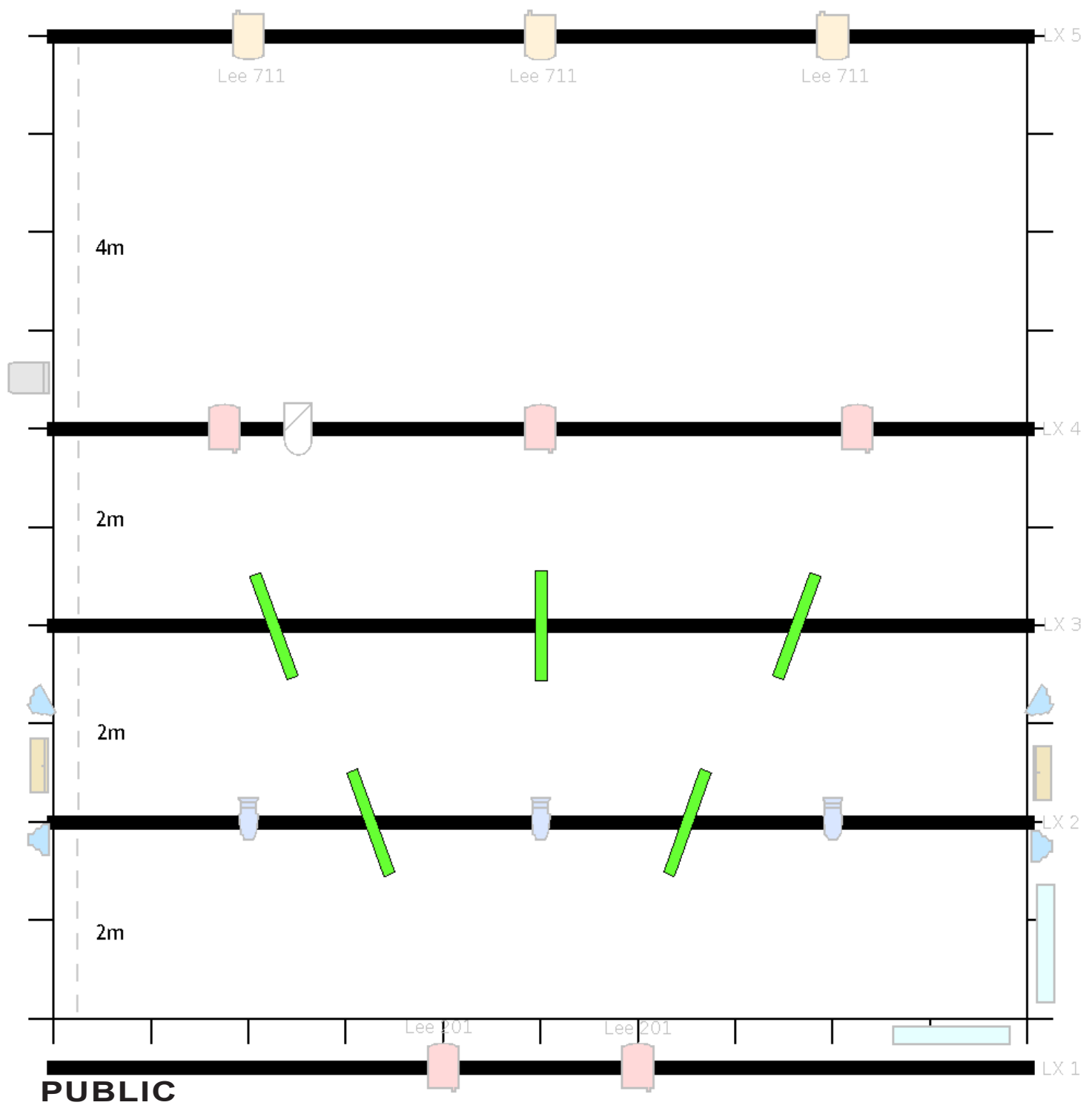
**NOTES:**

- Les Pars LED pourront être remplacés par Spots ou Washs:  
 Mac Krypton ou similaires  
 Mac Aura ou similaires

**Projet: Art. 13**  
**Vue: Tubes LED**

**Lampes fournis par Art. 13**

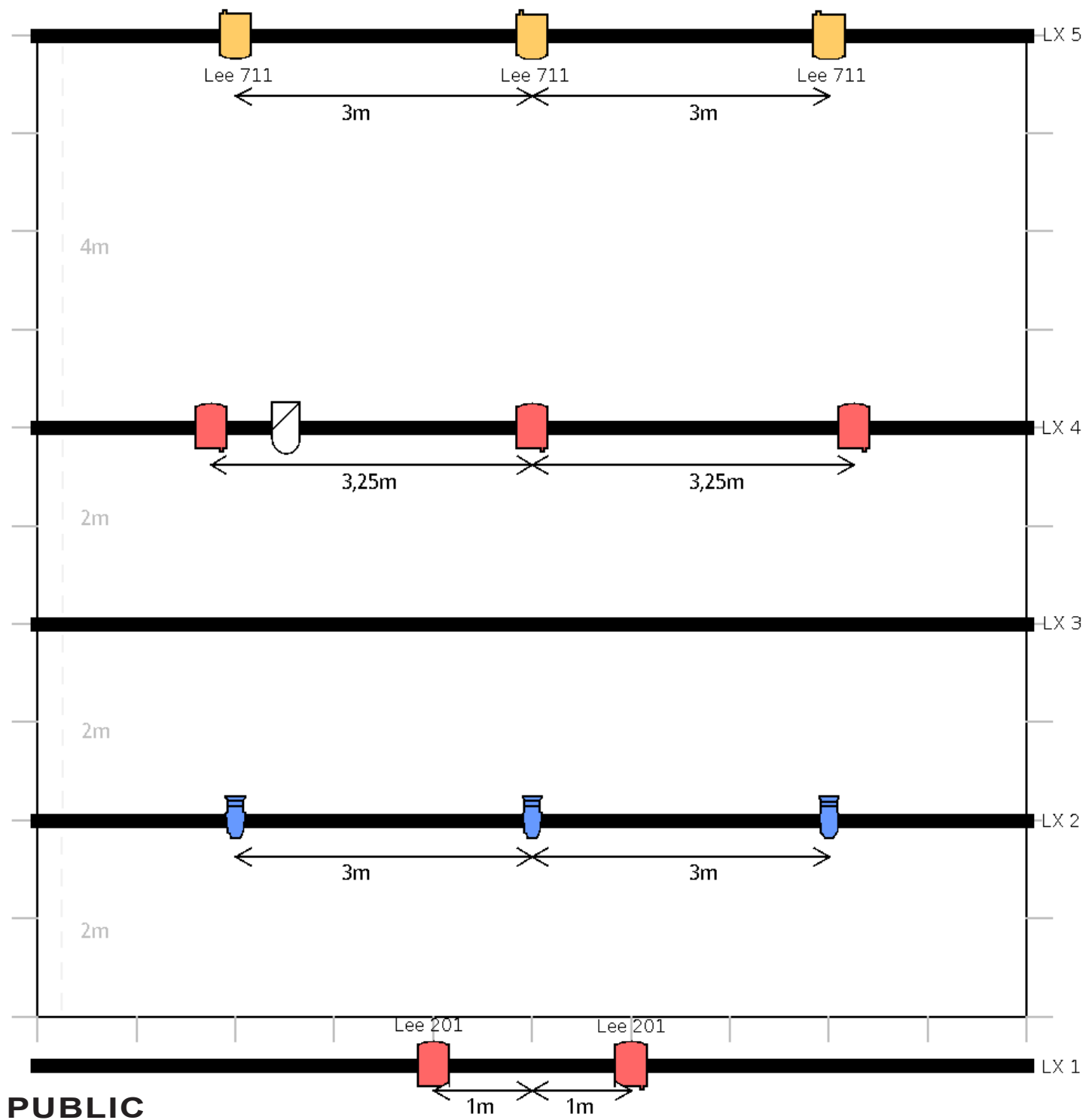
Type	Nbre	LX	Couleur
Tubes LED	2	LX2	NC
Tubes LED	3	LX3	NC



**NOTES:**

- Veuillez prévoir des points d'électricité et DMX sur LX2 et LX3 pour nos tubes LED.





NOTES: